



Rapport
intégré
2019



Nos valeurs partagées

Passion du client

Respect

Imagination

Simplicité

Esprit entrepreneurial

Edenred, leader mondial des solutions de paiements dans le monde du travail



Sommaire

- P. 3 Éditorial
- P. 4 Le modèle d'affaires d'Edenred
- P. 6 Un environnement source d'inspiration et d'ambition
- P. 8 Une stratégie à fort potentiel de croissance
- P. 10 Des engagements pour un développement responsable
- P. 14 Une gouvernance garante de la performance du Groupe
- P. 16 **Ambition 1** : Contribuer au bien-être des salariés
- P. 24 **Ambition 2** : Vitaliser l'économie et l'emploi local
- P. 30 **Ambition 3** : Renforcer l'efficacité des entreprises
- P. 36 **Ambition 4** : Co-construire pour imaginer les solutions de demain
- P. 44 Performance financière et extra-financière

Éditorial

🕒 Notre croissance profitable et durable n'aurait pas de raison d'être si elle n'était pas partagée avec l'ensemble de nos parties prenantes.



Un écosystème est un équilibre subtil, dont la pérennité implique des interactions vertueuses entre ses acteurs et leur environnement.

Ceux au cœur desquels opère Edenred sont multiples : dans 46 pays aux profils variés, ils rassemblent 47 millions de salariés, qui aspirent à une meilleure qualité de vie, 830 000 entreprises de toutes tailles, en quête permanente d'efficacité, et 1,7 million de commerçants, qui souhaitent développer leur activité. Au sein de ce réseau, Edenred, leader mondial des solutions de paiements dans le monde du travail, se donne pour mission quotidienne de développer et d'entretenir de solides liens de confiance.

Depuis l'invention du programme Ticket Restaurant, notre offre n'a jamais cessé de se renouveler, des solutions d'avantages aux salariés à la mobilité et à la gestion des frais professionnels, et désormais sur le marché à fort potentiel des services de paiement aux entreprises. C'est ainsi que nous imaginons toutes les solutions qui rendent plus simple et plus agréable la vie professionnelle de nos utilisateurs, entreprises clientes et commerçants partenaires : profiter d'une pause-déjeuner équilibrée, faire facilement le plein de son véhicule partout dans le monde ou régler ses fournisseurs en quelques clics, parmi de nombreux exemples.

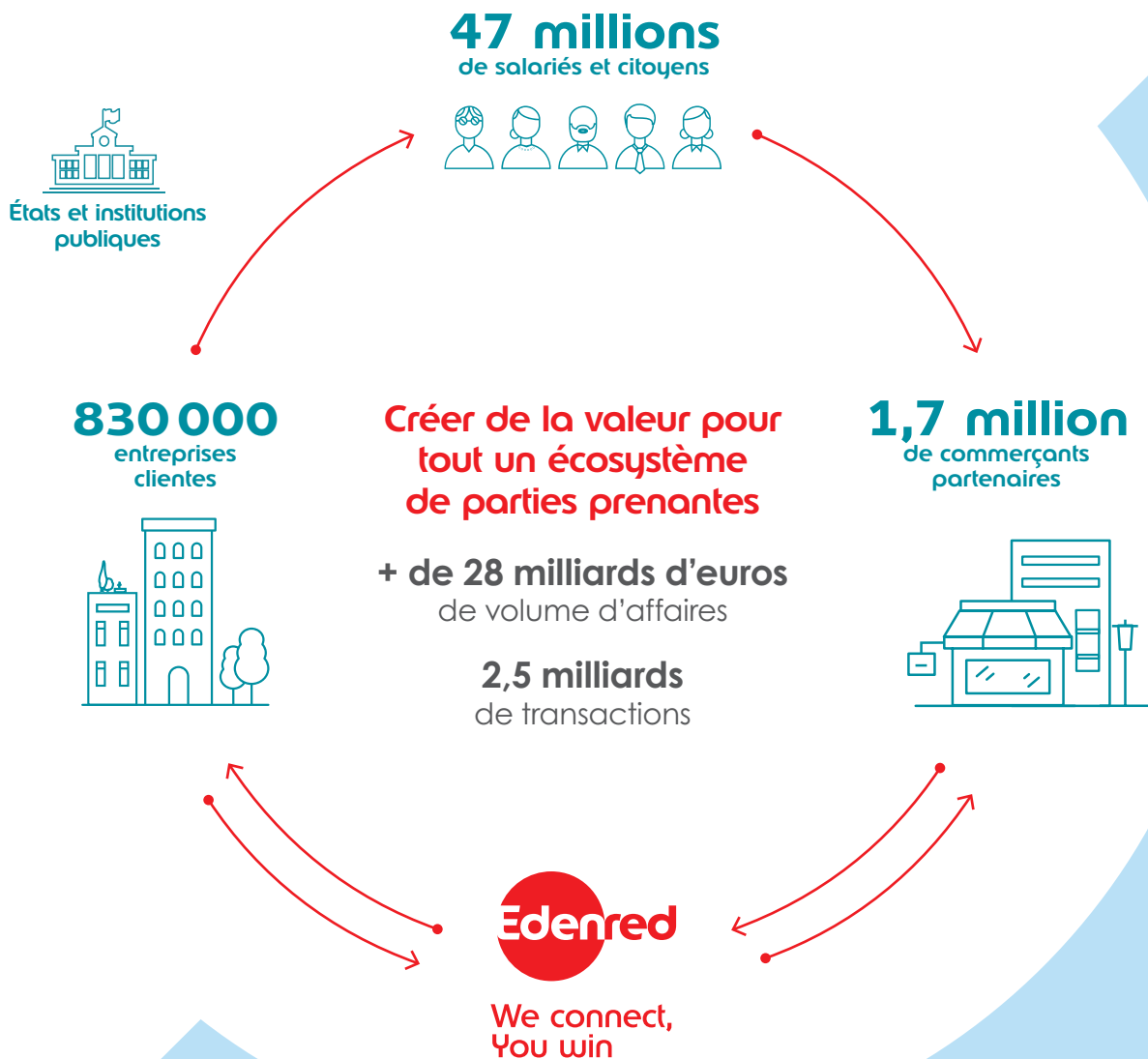
Leader digital, nous nous appuyons sur notre plateforme technologique globale pour développer des services sécurisés dans le monde entier, et nouer des partenariats stratégiques avec les acteurs les plus innovants : fournisseurs de solutions de paiement mobile, tels que Google Pay, Apple Pay ou Samsung Pay, plateformes de livraison de repas, telles que Deliveroo ou Uber Eats, ou grands acteurs de l'e-commerce, tels que Veepee ou Jumia. Mais administrer un écosystème de manière optimale implique aussi de veiller à son enrichissement ; dans une démarche d'innovation ouverte, nous contribuons donc à faire éclore les initiatives les plus prometteuses, qu'elles proviennent de nos rangs ou des start-ups qui dynamisent nos marchés.

Nos résultats l'attestent : nous créons davantage de valeur d'année en année. Cette croissance profitable et durable n'aurait toutefois pas de raison d'être si elle n'était pas partagée avec l'ensemble de nos parties prenantes. Engagés auprès des communautés locales et de notre environnement, nous avons à cœur d'être un leader responsable. Plus que jamais, nous savons où nous voulons aller et ce que nous voulons être : le compagnon de tous les jours dans le monde du travail. Notre stratégie est tout entière tournée vers cet objectif. Cette nouvelle édition de notre rapport intégré vous en apportera plus d'une preuve, au travers des réalisations des 8 500 collaborateurs qui l'incarnent avec passion et enthousiasme.

Bertrand Dumazy
Président-directeur général
du groupe Edenred

Le modèle d'affaires d'Edenred

Leader mondial des solutions de paiements dans le monde du travail, Edenred connecte et anime un vaste écosystème fondé sur la confiance. À l'écoute de son environnement et fort de sa plateforme technologique globale, le Groupe conçoit des solutions afin d'optimiser la vie des salariés, de renforcer l'efficacité des entreprises et de développer le chiffre d'affaires des commerçants. Ses activités sont ainsi créatrices de valeur pour l'ensemble de cet écosystème.





NOS TROIS LIGNES DE MÉTIERS

- ☛ **Avantages aux salariés**
- ☛ **Solutions de mobilité professionnelle**
- ☛ **Solutions complémentaires :**
 - Services de paiement aux entreprises
 - Motivation et récompenses
 - Programmes sociaux publics

NOS RESSOURCES

- ☛ **Humaines**
 - 8500 collaborateurs qui partagent une culture d'entreprise forte et un socle commun de valeurs
 - Une organisation multiculturelle et multilocale dans 46 pays
- ☛ **Stratégiques et opérationnelles**
 - Un large réseau connectant entreprises clientes, salariés utilisateurs et commerçants partenaires
 - Des investissements et des acquisitions ciblés pour enrichir l'écosystème du Groupe
 - Des partenariats innovants pour développer de nouvelles offres
- ☛ **Technologiques**
 - Une *fintech* de premier plan
 - Une plateforme technologique globale garantissant l'autorisation, la gestion, la traçabilité et la sécurité des flux de paiements
- ☛ **Financières**
 - Une société de croissance profitable et durable
 - Un modèle économique fortement générateur de trésorerie : 435 millions d'euros de flux de trésorerie disponibles en 2018
 - Une situation financière solide avec un niveau d'endettement maîtrisé : notation Strong Investment Grade (BBB+)

NOS RÉSULTATS ET IMPACTS

- ☛ **Collaborateurs Edenred**
 - 426 millions d'euros de rémunération versés aux collaborateurs (charges employeur associées)
 - 83% de l'effectif a suivi une formation
 - +35% de collaborateurs entre 2016 et 2019
- ☛ **Groupe, investisseurs et actionnaires**
 - 1,38 milliard d'euros de revenu total, en croissance annuelle moyenne de 9% depuis 2016
 - 461 millions d'euros d'EBIT, en hausse annuelle moyenne de 15% depuis 2016
 - Rendement total : + 37% (dividendes réinvestis) pour les actionnaires en 2018, et + 105% depuis 2016
- ☛ **Commerçants partenaires**
 - 28 milliards d'euros de chiffre d'affaires apportés aux commerçants
 - Fidélisation et visibilité accrues
- ☛ **Entreprises clientes**
 - Plus de performance et d'attractivité
 - Optimisation des coûts liés aux dépenses professionnelles
- ☛ **Salariés et citoyens**
 - Plus de pouvoir d'achat et de bien-être
 - Plus de 1,5 milliard de repas réglés grâce à Edenred
 - 2,8 millions de cartes-carburant et solutions de péage
- ☛ **Communautés et environnement**
 - 8% de réduction des émissions de gaz à effet de serre
 - 16% de solutions fabriquées sur des supports éco-conçus
 - Plus de 1 000 jours de volontariat
 - 6,4 millions de salariés utilisateurs et commerçants partenaires sensibilisés à l'alimentation saine et durable
- ☛ **Pouvoir publics**
 - Plus d'efficacité et de traçabilité des politiques économiques et sociales
 - Formalisation de l'économie : création d'emplois, contributions fiscales et sociales

Des tendances porteuses dans le monde du travail

- Part croissante du secteur tertiaire
- Formalisation de l'économie
- Contrôle des dépenses professionnelles
- Mobilité accrue des salariés
- Besoin renforcé de fidélisation et de motivation des collaborateurs
- Enjeu de l'équilibre entre vie professionnelle et vie privée

Un environnement source d'inspiration et d'ambition

Par ses activités et les solutions qu'il développe, le groupe Edenred se place à l'interconnexion d'écosystèmes de salariés, de commerçants et d'organisations publiques et privées. Il en concilie les intérêts pluriels dans le cadre d'une relation vertueuse et profitable à chacun. Cette position implique une écoute fine des tendances économiques, sociales et sociétales, pour s'adapter aux nouveaux usages et répondre ainsi aux attentes des entreprises et des utilisateurs.

🔗 **Comme toute organisation d'envergure mondiale, Edenred doit prendre la mesure de macro-tendances qui s'alimentent mutuellement et qui transforment plus rapidement que jamais les équilibres du monde.**



DÉMOGRAPHIE⁽¹⁾

Population mondiale en 2018 : **7,6 milliards**
En 2050 : **9,8 milliards**
Les plus de 60 ans passeront de 11 % à 22% de la population globale



Réallocation des ressources alimentaires
Allongement de la durée de vie
Développement des services à la personne
Accès facilité aux soins médicaux



URBANISATION⁽²⁾

55% de la population mondiale réside en zone urbaine (contre 30% en 1950)
68% de la population mondiale sera urbaine en 2050



Évolution de la mobilité
Protection accrue de l'environnement
Démocratisation des loisirs et de la culture



DIGITALISATION⁽³⁾

51% de la population mondiale utilise Internet
Plus de **8 milliards** d'abonnements de téléphone mobile souscrits dans le monde



Accélération de l'innovation
Dématérialisation des services
Utilisation croissante des smartphones
Sécurité informatique renforcée



ÉQUILIBRES ÉCONOMIQUES MONDIAUX⁽⁴⁾

Les pays de l'E7 (« Emerging 7 ») : **Chine, Inde, Brésil, Russie, Mexique, Indonésie, Turquie** pourraient peser **50%** du PIB mondial en 2050 (contre 20% pour le G7)




Modèles d'affaires plus flexibles
Nouveaux segments de marché
Émergence de nouvelles classes moyennes
Accroissement des échanges internationaux monétaires et humains

(1) Source : 2017 Revision of the World Population Prospects, United Nations; Organisation mondiale de la santé.

(2) Source : 2018 Revision of the World Urbanization Prospects, United Nations.

(3) Source : International Telecommunications Union.

(4) Source : The World in 2050 – The long view: how will the global economic order change by 2050?, PwC.

 Outre ces tendances mondiales, les activités d'Edenred sont portées par des tendances socio-économiques spécifiques au monde professionnel.

Les modes de vie et de travail évoluent rapidement

- Développement des classes moyennes dans les pays émergents
- Aspiration à une vie plus saine et simplifiée par l'évolution des technologies
- Accès au monde du travail de générations aux attentes différentes
- Nécessité pour les entreprises de fidéliser et de motiver leurs salariés
- Recherche d'un équilibre entre vie professionnelle et vie privée

Contribuer au bien-être des salariés

Page 16



Les territoires cherchent à préserver leur dynamisme économique et l'emploi local

- Formalisation de l'économie, nécessité de lutter contre le travail informel
- Globalisation
- Part croissante du secteur tertiaire
- Évolution des modes de consommation liée au numérique
- Essor de l'e-commerce, recherche de nouveaux relais de croissance pour le commerce physique

Vitaliser l'économie et l'emploi local

Page 24



Les entreprises veulent être toujours plus agiles

- Mobilité accrue des salariés dans le cadre professionnel
- Recherche de réduction des coûts, d'optimisation organisationnelle
- Dématérialisation croissante des processus
- Volonté des entreprises d'une gestion plus rigoureuse et sécurisée

Renforcer l'efficacité des entreprises

Page 30



L'innovation continue est un facteur clé de compétitivité

- Attente des clients de solutions plus personnalisées et contextualisées à leurs besoins
- Rythme de l'innovation accéléré par les technologies et les nouveaux usages
- Rapprochement des grands groupes avec leurs parties prenantes (salariés, clients ou start-ups, notamment) pour penser et inventer de nouvelles offres

Co-construire pour imaginer les solutions de demain

Page 36



Une stratégie à fort potentiel de croissance

Depuis 2016, Edenred est engagé dans un plan stratégique ambitieux : Fast Forward. Ce plan de transformation, d'innovation et de rééquilibrage des activités, place résolument Edenred sur la voie d'une croissance profitable et durable, comme en témoignent les solides résultats financiers du Groupe depuis trois ans.

🔗 S'appuyant sur le potentiel de croissance structurel des écosystèmes de transactions B2B et les opportunités de développement liées aux innovations digitales, le plan stratégique 2016-2019 du Groupe progresse selon trois grands axes :

1

Saisir les opportunités de croissance offertes par la digitalisation

Dans le domaine des Avantages aux salariés (alimentation, bien-être, services à la personne), le digital est pour Edenred un facteur de différenciation, de satisfaction et de fidélisation des clients, d'optimisation des ressources et d'accélération de la croissance. Edenred a poursuivi en 2018 la dématérialisation de ses solutions d'Avantages aux salariés afin de renforcer sa position de leader et d'accroître ses performances. En phase avec les nouveaux usages, l'offre de paiement mobile est aujourd'hui disponible dans 12 pays. En 2018, ce sont près de 15 millions de paiements qui ont été effectués par mobile. Plus généralement, l'objectif du Groupe est d'atteindre un taux de digitalisation de 85% à l'horizon 2020.

2

Devenir un leader mondial dans les Solutions de mobilité professionnelle

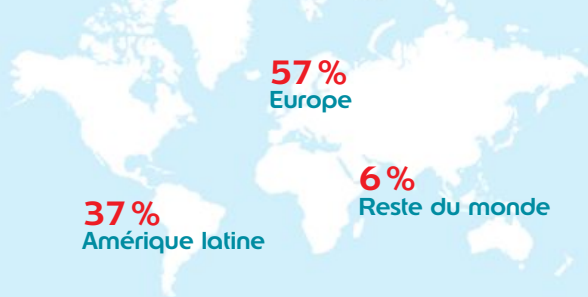
Les Solutions de mobilité professionnelle, couvrant la gestion des frais liés à la mobilité (solutions de cartes-carburant, de maintenance ou de règlement des péages) et les autres dépenses professionnelles constituent le deuxième moteur de croissance d'Edenred. Ce vaste marché, encore sous-exploité, recèle un fort potentiel de croissance. Le Groupe, qui peut capitaliser sur son expertise historique en matière de plateformes de paiements et d'affiliation de réseaux de commerçants, mais aussi s'adapter aux spécificités de chaque région du monde afin de développer les offres les plus adéquates en Amérique latine, en Europe ou en Asie. En 2018, les Solutions de mobilité professionnelle représentent 25% du chiffre d'affaires opérationnel du Groupe.

3

Se développer dans de nouveaux écosystèmes adjacents

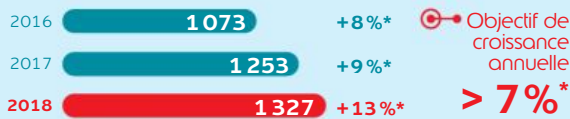
Les flux financiers échangés entre les entreprises représentent un marché mondial de plus de 120 000 milliards de dollars, et autant de défis en termes d'efficacité, de fluidité, de traçabilité et de sécurité des transactions. Ce marché est une opportunité particulièrement attractive pour Edenred, qui peut s'appuyer sur sa plateforme technologique globale et notamment sa capacité d'émission de cartes de paiement virtuelles, déjà éprouvée dans les secteurs de l'hôtellerie, de l'e-commerce ou du voyage. Le Groupe a l'ambition de faire des Services de paiement aux entreprises son troisième moteur de croissance, tout en poursuivant le développement de ses autres Solutions complémentaires (Motivation et récompenses et Programmes sociaux publics).

RÉPARTITION GÉOGRAPHIQUE DU CHIFFRE D'AFFAIRES OPÉRATIONNEL



En 2018, le Groupe a dépassé ses objectifs de croissance organique annuelle fixés à moyen terme sur les trois indicateurs clés :

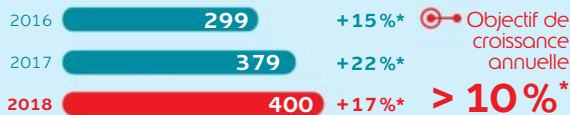
CHIFFRE D'AFFAIRES OPÉRATIONNEL (en M€)



EBIT OPÉRATIONNEL (en M€)



MARGE BRUTE D'AUTOFINANCEMENT (en M€)




Un pilotage précis du plan stratégique


Mesurer la progression des orientations stratégiques dans les 46 pays où est implanté Edenred est clé pour s'assurer de l'optimisation de tous les leviers de croissance. Le Groupe a donc mis en place une méthodologie partagée de revue stratégique pour s'assurer que chaque entité opérationnelle se saisisse du plan Fast Forward et contribue à sa réalisation. Chaque année, le comité de direction des pays analyse la performance locale au moyen d'indicateurs communs. Par un échange étroit avec la direction du Groupe, les priorités d'action sont définies, pour atteindre des objectifs aussi ambitieux que réalistes en trois ans. Les plans locaux sont ensuite consolidés au niveau global et partagés avec l'ensemble des directeurs généraux.

Accélération de la croissance en 2018


En 2018, Edenred a connu une nouvelle année record, portée par une croissance organique à deux chiffres dans toutes ses zones géographiques et toutes ses lignes de métiers. Cette croissance confirme la capacité du Groupe à conquérir de nouveaux clients, à développer des solutions innovantes et à faire prospérer l'activité des sociétés récemment acquises.

 **Avantages aux salariés**
65% du chiffre d'affaires opérationnel, en croissance de 12%*

Une performance qui illustre autant l'excellence opérationnelle du Groupe que son avance technologique, facteur de différenciation pour fidéliser les utilisateurs existants, conquérir de nouveaux clients et enrichir l'offre.

 **Solutions de mobilité professionnelle**
25% du chiffre d'affaires opérationnel, en croissance de 17%*

Le fruit des intégrations réussies des trois dernières années, qui contribuent fortement à la croissance organique, et du succès de la stratégie d'expansion européenne de cette ligne de métier. Elle intègre davantage de services à destination des poids lourds comme des véhicules légers.

 **Solutions complémentaires**
10% du chiffre d'affaires opérationnel, en croissance de 15%*

Des résultats qui confirment la forte montée en puissance des Services de paiement aux entreprises, offre innovante lancée de manière organique en 2016.

* En données comparables.

Des engagements pour un développement responsable

En appui du plan stratégique Fast Forward et en ligne avec les attentes de ses parties prenantes, Edenred a souhaité donner une nouvelle impulsion à « Ideal », sa politique de responsabilité sociétale, en proposant un plan d'actions à l'horizon 2030.

- En croisant ses orientations stratégiques avec les attentes de ses principales parties prenantes, le Groupe a réalisé en 2017 une étude de matérialité. Partant des sept enjeux majeurs, Edenred a ainsi élaboré sa nouvelle politique de responsabilité sociétale qui s'articule autour de trois axes :

idealpeople

Edenred améliore non seulement la qualité de vie des utilisateurs de ses solutions, mais s'est également donné pour mission de faciliter celle de l'ensemble de ses parties prenantes. Cet axe tourné vers l'humain se décline en trois ambitions concrètes :

- être un employeur de référence offrant un environnement favorable au développement professionnel et respectant la diversité ainsi que les droits humains;
- promouvoir des solutions pour le bien-être à travers une alimentation saine et durable;
- contribuer au développement local en partageant les fruits de sa croissance avec ceux qui en ont besoin.

idealplanet

L'axe environnemental de la politique « Ideal » d'Edenred vise à atteindre des objectifs concrets pour contribuer activement à préserver l'environnement. Le Groupe vise ainsi à :

- réduire son empreinte carbone, ses consommations de ressources et ses déchets;
- concevoir des éco-services pour la mobilité et contre le gaspillage alimentaire;
- piloter les impacts de ses solutions pendant toute leur durée de vie.

idealprogress

Pour créer de la valeur de manière responsable, Edenred s'engage à :

- développer ses activités et partenariats de manière éthique sur toute sa chaîne de valeur;
- garantir la sécurité informatique et la protection des données;
- répondre aux attentes de ses parties prenantes tout en les associant à sa transformation digitale.



idealpeople

Améliorer la qualité de vie

Offrir une meilleure qualité de vie aux 47 millions de salariés utilisateurs de ses solutions, aux citoyens des pays où il est implanté comme à ses 8 500 collaborateurs : tels sont les engagements d'Edenred.

Être un employeur de référence

Les collaborateurs sont au cœur de la responsabilité sociale d'Edenred. Pour estimer l'efficacité de ses politiques RH actuelles et la pertinence de ses axes stratégiques futurs, le Groupe a réalisé en 2018 sa première enquête mondiale sur l'engagement de ses collaborateurs, **Edenvoice**. Les préoccupations exprimées ont permis de lancer différents plans d'actions mondiaux et locaux, coordonnés au niveau du Groupe pour optimiser leur cohérence et leur performance.

D'autres initiatives concourent également à recruter et faire fructifier les talents du Groupe :

- **Edenstep**, un programme de volontariat international en entreprise (VIE) pour jeunes diplômés;
 - la **Talent Week**, pour le développement des jeunes talents du Groupe;
 - l'**Edenred Executive Academy**, en partenariat avec HEC, pour préparer les hauts potentiels du Groupe à leurs évolutions de carrière.
- Enfin, le Groupe a lancé en 2018 sa plateforme de formation en ligne, **Edenred Digital University (EDU)**, offrant à l'ensemble des collaborateurs des ressources pédagogiques communes. Chaque pays pourra en outre y intégrer des programmes locaux spécifiques.

Promouvoir une alimentation saine


Acteur incontournable de la pause-déjeuner avec sa solution Ticket Restaurant, Edenred est investi dans des initiatives visant à promouvoir une alimentation saine et équilibrée. En plus du programme FOOD lancé en 2009 (voir page 19), le Groupe a développé localement des solutions telles que :

- **NutriSavings** : solution 100% digitale développée par Edenred aux États-Unis pour améliorer l'alimentation des salariés en associant la promotion de produits alimentaires équilibrés et des incitations financières pour les employés;
- **Ticket Fit** : application lancée par Edenred Brésil pour encourager les bonnes pratiques en matière d'alimentation saine, d'exercice physique et de bien-être.

S'impliquer collectivement, au niveau local

De nombreuses initiatives permettent aux collaborateurs de s'impliquer localement. Ainsi, **Edenraid** leur propose de participer à un challenge sportif connecté : des kilomètres parcourus par les collaborateurs à pied, en vélo ou à la nage sont convertis en dons au profit de l'association Make-A-Wish®, qui réalise les vœux d'enfants gravement malades.

Une journée internationale d'actions solidaires, **Idealday**, est également organisée autour des collaborateurs d'Edenred et de ses autres parties prenantes partout dans le monde. En 2018, à cette occasion, 62 initiatives ont été organisées auprès des communautés locales. En Inde, par exemple, plus de 100 collaborateurs ont participé à l'opération « Feed a mouth », consistant à collecter et redistribuer des vivres pour des familles défavorisées dans des centres d'hébergement à Thane, Delhi et Chennai.

-  **Signataire de la Charte de la Diversité, Edenred s'engage activement en matière de diversité au-delà des réglementations et dans la lutte contre toute forme de discrimination dans le monde du travail.**

OBJECTIFS

2022

80% de collaborateurs formés pendant l'année

25% de femmes à des fonctions exécutives

1 000 jours de volontariat

2030

85% de collaborateurs formés pendant l'année

40% de femmes à des fonctions exécutives

5 000 jours de volontariat

idealplanet

Préserver l'environnement

Par des actions internes autant qu'au travers de ses solutions, Edenred a pris des engagements concrets pour préserver l'environnement. Le Groupe se positionne comme un acteur écoresponsable à tous les niveaux de sa chaîne de valeur.

Réduire l'empreinte environnementale

La dématérialisation de ses solutions permet à Edenred de réduire de manière importante sa consommation de papier. Les cartes, applications mobiles et plateformes en ligne ont largement remplacé les tickets papier : l'essentiel du volume d'affaires du Groupe est aujourd'hui réalisé via des supports dématérialisés. Plusieurs filiales d'Edenred ont par ailleurs mis en place le système de management environnemental ISO 14001, comprenant des mesures pour réduire la consommation d'énergie et améliorer l'efficacité énergétique.

Parmi les actions déployées en France :

- une filière de recyclage et revalorisation du matériel informatique via une entreprise adaptée;
- le programme « Faites bonne impression », qui sensibilise les collaborateurs à l'impact environnemental des impressions papier;
- Cosicar, une plateforme de covoiturage pour les collaborateurs.

Concevoir des services écoresponsables

De nombreuses solutions d'Edenred encouragent les salariés à adopter des comportements plus respectueux de l'environnement. Ainsi, grâce à la dématérialisation du programme de Ticket Restaurant, les utilisateurs consomment au plus près de leurs besoins via une solution de paiement au centime près, à la différence des titres papier au montant figé. En Belgique, Edenred a créé Ticket EcoCheque pour répondre à la demande des pouvoirs publics. Réservée à l'achat de biens et services à caractère écologique, cette solution permet l'augmentation du pouvoir d'achat des salariés utilisateurs. Le Groupe favorise en outre l'usage de mobilités moins polluantes : les salariés sont par exemple encouragés à utiliser les transports en commun grâce à la carte Commuter Benefits aux États-Unis. La solution Cycle to work, développée par Edenred au Royaume-Uni, permet par ailleurs à l'employeur de bénéficier d'une déduction de charges s'il subventionne l'achat de vélos pour ses salariés. Enfin, au Brésil, le programme Carbon Credit de Ticket Log génère des crédits en remplaçant l'essence par de l'éthanol dans les véhicules; 14 entreprises clientes de Ticket Log utilisent aujourd'hui cette solution à la méthodologie unique, qui a permis de générer plus de 26000 tonnes équivalent CO₂ de crédits carbone depuis 2012.

OBJECTIFS

2022

Réduire de **26 %** les émissions de gaz à effet de serre

Proposer **20 services** écoresponsables

Atteindre **35 %** de solutions éco-conçues et/ou recyclées

2030

Réduire de **52 %** les émissions de gaz à effet de serre

Proposer **1 service** écoresponsable par pays

Atteindre **70 %** de solutions éco-conçues et/ou recyclées

Piloter les impacts des solutions tout au long de leur durée de vie

Edenred a réalisé en 2016 avec l'aide d'un cabinet externe une étude comparée de l'impact environnemental de son programme Ticket Restaurant (papier et carte) en France. Cette étude a permis d'identifier des leviers concrets d'action pour réduire l'impact environnemental chez Edenred et sur l'ensemble de la filière des titres de paiement. Le Groupe a ainsi été le premier à mettre en place un système de collecte et de recyclage des cartes : le salarié reçoit une nouvelle carte à l'expiration de la précédente, accompagnée des modalités de renvoi de l'ancienne. Les matériaux récupérés lors de la destruction des cartes (plastique à 98,4% et métaux à 1,6%) servent à la fabrication de nouveaux produits.

idealprogress

Créer de la valeur de manière responsable

Edenred entend conduire ses activités et créer de la valeur en garantissant des pratiques éthiques sur toute sa chaîne de valeur, en s'engageant pour la protection des données et en mettant sa transformation digitale au service de ses parties prenantes.

La Charte éthique d'Edenred

Disponible sur le site Internet du Groupe, cette charte présente les grands principes qui encadrent le développement de ses activités. Elle est destinée à tous les collaborateurs ainsi qu'à l'ensemble des partenaires commerciaux, sous-traitants et fournisseurs, qui s'engagent à se doter de règles de conduite des affaires et de droits humains dans le respect des valeurs du Groupe. Les managers participent à l'application, la transmission et la sensibilisation au contenu de cette charte.

Garantir la sécurité informatique et la protection des données

Le département sécurité informatique du Groupe accompagne la Direction générale pour définir la politique de sécurité des systèmes d'information. Cette garantie est essentielle pour Edenred autant que pour ses clients et les utilisateurs de ses services. La protection des données est une préoccupation majeure pour le Groupe, renforcée par le règlement général sur la protection des données (RGPD) – entré en vigueur en Europe en 2018. Le Groupe a mis en place une organisation, des outils et une série de processus afin d'accompagner les entités opérationnelles. Cette politique est largement diffusée, et s'appuie notamment sur le principe de « privacy by design » (respect de la vie privée dès la conception).

Associer les parties prenantes à la transformation digitale

Pour Edenred, la transformation digitale doit permettre de répondre encore mieux aux attentes de ses parties prenantes en leur offrant le meilleur niveau de service tout en promouvant l'inclusion financière, technologique et sociale.

Le Groupe encourage ses filiales dans le suivi de la qualité : en 2018, 14 pays, représentant plus de 40% des collaborateurs, sont certifiés ISO 9001. Cette recherche d'excellence a été couronnée de plusieurs distinctions : Edenred a été élu Service Client de l'année en France et en Espagne, et PrePay Solutions a reçu un *Emerging Payments Award*. Edenred développe également des solutions inclusives comme une plateforme dédiée aux personnes sourdes et malentendantes en France, destinée à contacter le service client.



OBJECTIFS

2022

100% d'approbation de la Charte éthique par les employés

100% des employés sensibilisés à la protection des données personnelles

50% des filiales certifiées pour le suivi de la qualité

2030

Intégration au répertoire des *World's Most Ethical Companies*

Mise en place de règles internes contraignantes et certification

85% des filiales certifiées pour le suivi de la qualité

Une gouvernance garante de la performance du Groupe

Les différentes instances dirigeantes d'Edenred garantissent des prises de décision conformes aux engagements du Groupe et gages de sa performance.

Le Conseil d'administration

Composé de onze membres et d'un censeur issus des pays où le Groupe est implanté, reconnu pour leurs expertises financières et digitales, particulièrement à l'international, le Conseil d'administration est fondé sur des valeurs de parité (40% de femmes), de diversité et d'indépendance. En effet, hormis Bertrand Dumazy, Président-directeur général d'Edenred, et Jean-Bernard Hamel,

représentant des salariés, les administrateurs sont tous indépendants⁽¹⁾. Chaque membre adhère aux principes de conduite de la Charte de l'administrateur définie par Edenred et s'engage à agir en toutes circonstances dans l'intérêt social de l'entreprise. Le Conseil d'administration s'est réuni six fois au cours de l'année 2018 et le taux de participation des membres est supérieur à 90%.

Jean-Paul Bailly
Président d'Honneur
du groupe La Poste

Sylvia Coutinho
Directrice générale
d'UBS Brésil

Bertrand Dumazy
Président-directeur
général d'Edenred
SA

Maëlle Gavet
Directrice générale
des Opérations
de Compass

**Jean-Romain
Lhomme**
Fondateur et Gérant
Lake Invest Sarl
venture capital

Anne Bouverot
Administratrice
de sociétés

Dominique D'Hinnin
Président du Conseil
d'administration
d'Eutelsat
Communications SA

**Gabriele Galateri
di Genola**
Président de
Assicurazioni
Generali SpA

Françoise Gri
Présidente de
Françoise Gri conseil
et Administratrice
référente

Bertrand Meheut
Administrateur
de sociétés

Philippe Citerne
Censeur

Jean-Bernard Hamel
Directeur Trésorerie
et Financement
d'Edenred

Des comités pour un développement responsable

Trois instances viennent en soutien du Conseil d'administration pour l'aider dans ses décisions :

• Le Comité d'audit et des risques

Il assure la pertinence et la permanence des méthodes comptables et du processus d'élaboration de l'information financière, veillant en particulier à l'exactitude des informations financières transmises, afin de garantir l'authenticité des comptes sociaux et consolidés du Groupe et de réduire les expositions aux risques.

• Le Comité des rémunérations et des nominations

Il fait des préconisations sur la détermination de la rémunération et des avantages des dirigeants mandataires sociaux, sur la politique d'attribution d'options de souscription ou d'achat d'actions et sur l'évolution de la composition des instances dirigeantes.

• Le Comité des engagements

Créé par Edenred indépendamment de toute obligation réglementaire, il émet des recommandations sur les opérations susceptibles d'avoir un impact sur la stratégie du Groupe ou de modifier de façon substantielle son périmètre d'activité.

(1) Selon les normes du Code Afep-Medef.





Le Comité exécutif

Il est composé de treize membres, responsables fonctionnels et représentants opérationnels des grandes régions où le Groupe est implanté.

1/ Jacques Adoue
Directeur général
Ressources
humaines
et Responsabilité
sociétale

2/ Gilles Coccoli
Directeur général
Amériques

3/ Dave Ubachs
Directeur général
Digital et IT

4/ Arnaud Erulin
Directeur général
Europe, Moyen-
Orient et Afrique

**5/ Philippe Relland-
Bernard**
Directeur général
Affaires juridiques
et réglementaires

6/ Patrick Bataillard
Directeur général
Finances

7/ Laurent Pellet
Directeur général
Asie-Pacifique

**8/ Graziella
Gavezotti**
Directeur général
Europe du Sud
et Afrique

**9/ Élie du Pré de
Saint Maur**
Directeur général
Marketing et
Stratégie
Directeur général
Services de
paiement
aux entreprises

**10/ Bertrand
Dumazy**
Président-directeur
général

**11/ Antoine
Dumurgier**
Directeur général
Solutions
de mobilité
professionnelle

12/ Diego Frutos
Directeur général
Amérique
hispanique
et du Nord

13/ Philippe Dufour
Directeur général
Investissements
alternatifs





Contribuer au bien-être des salariés

🕒 • Leader mondial des avantages aux salariés, Edenred propose des solutions pour les entreprises qui souhaitent faciliter la vie de leurs salariés et renforcer leur pouvoir d'achat dans de nombreux domaines : restauration, alimentation, transports, santé, formation, écologie, culture ou encore services à la personne.

Améliorer la qualité de vie de chacun

Depuis la création du programme Ticket Restaurant, le modèle économique d'Edenred et ses ambitions sociétales sont intrinsèquement liés. Avec les Avantages aux salariés, la performance du Groupe repose en effet sur le développement de solutions qui visent toutes à faciliter l'accès à la restauration, à l'alimentation mais aussi aux soins ou encore à la culture.



Le titre-restaurant : 50 ans d'innovation vertueuse

Né en 1962 et inscrit dans la loi française en 1967, le titre-restaurant, dont Edenred fut l'initiateur, a célébré ses 50 ans début 2018. À cette occasion, gouvernement, syndicats, patronat, entreprises et salariés se sont félicités de la pérennité d'un système utilisé par plus de 4 millions de salariés et 140000 entreprises et collectivités, représentant un volume d'affaires de plus de 6 milliards d'euros chaque année. Pour Edenred, le programme Ticket Restaurant symbolise l'incarnation des avantages aux salariés, sur laquelle son approche gagnant-gagnant s'est construite. Ce dispositif, assis sur des mesures d'exonération sociale et fiscale en faveur des entreprises et des salariés, permet à ces derniers de réduire de manière significative le budget consacré au déjeuner; cette réduction s'élève par exemple à 50% pour un bénéficiaire rémunéré au Smic⁽³⁾. En plus d'être un système économiquement vertueux, le titre-restaurant, en favorisant la pause-déjeuner et en facilitant l'accès à la restauration, joue un rôle important dans la promotion d'une alimentation saine et équilibrée, au service d'une productivité accrue du travail.

En 50 ans, Edenred n'a cessé d'innover pour rendre l'utilisation de Ticket Restaurant toujours plus simple et moderne. Du papier à la carte, et maintenant totalement dématérialisé via le paiement mobile intégré, Ticket Restaurant est plus que jamais leader sur son marché, en France comme dans la plupart des pays où il est déployé.

En Belgique, **87%**⁽¹⁾ des salariés de PME sont satisfaits du système de titres-repas.

66%⁽¹⁾ des employés italiens et **59%**⁽¹⁾ des travailleurs espagnols considèrent que le système de titres-repas a une incidence positive sur l'ambiance de travail.

En République tchèque, les bénéficiaires de titres-restaurant déjeunent **53%**⁽²⁾ plus souvent que les autres.

Un quotidien plus agréable au-delà du temps de travail

Selon les législations en vigueur, Edenred met à la disposition des entreprises des offres variées, autant d'avantages supplémentaires pour leurs salariés. Ainsi, au Brésil, Ticket Cultura favorise l'accès à la culture – achat de livres, places de spectacle, billets de cinéma. Avec Commuter Benefits, les entreprises américaines financent une partie des frais de transport de leurs employés; en Espagne, Ticket Guardería permet aux salariés d'économiser les charges sociales sur les frais de garde d'enfants pendant le temps de travail, dispositif qui favorise également un retour plus rapide des femmes à l'emploi. En Italie, Edenred a développé FlexBenefits, une plateforme 100% digitale qui offre aux salariés la possibilité de convertir une somme allouée par l'employeur en solutions exonérées de taxes. Les montants crédités peuvent être utilisés pour acquérir des biens ou des services dans les domaines de la santé, de la culture, des loisirs et du bien-être, au bénéfice du collaborateur ou de sa famille. Celui-ci profite d'un réseau de plus de 18000 commerçants – le plus important de son genre en Italie.



72% des salariés européens (+ 43 points depuis 2016) estiment qu'une entreprise peut contribuer à l'alimentation saine et au bien-être de ses salariés⁽⁴⁾.

(1) Source : Baromètre IPSOS « Well-being and motivation of European employees », 2014.

(2) Estimation des incidences des systèmes de titres restaurant en République tchèque sur le budget de l'État, École Supérieure d'Économie de Prague, 2009.

(3) Source : APETR d'après l'étude FIDAL-KPMG, 2017.

(4) Source : Baromètre FOOD 2018.

Le programme FOOD accueille la Roumanie

Lancé en 2009 à l'initiative d'Edenred, le programme FOOD (Fighting Obesity through Offer and Demand) existe en Autriche, en Belgique, en Espagne, en France, en Italie, en République tchèque, au Portugal, en Slovaquie, en Suède, et depuis 2018, en Roumanie. Il rassemble autorités publiques, nutritionnistes, chercheurs universitaires et filiales du Groupe, qui cherchent à promouvoir l'équilibre alimentaire et lutter contre l'obésité en Europe au moyen d'outils de communication variés (publications, vidéos ou jeux). Edenred, via son programme Ticket Restaurant, sensibilise régulièrement salariés et restaurateurs sur l'importance d'une alimentation saine.



Adapter les solutions aux besoins spécifiques locaux

Implanté dans des pays aux cultures, niveaux de vie et législations variés, Edenred cherche à appréhender au mieux les besoins et les usages locaux pour proposer les solutions les plus adaptées.



Une offre saisonnière au Mexique

Depuis 2011, Edenred Mexique a lancé plusieurs produits à valeur ajoutée, dont l'offre saisonnière « Navideños ». Le gouvernement fédéral accorde en effet une prime aux fonctionnaires via une carte Vale Despensas Edenred. Cette prime exceptionnelle, 100% exonérée d'impôts, permet aux bénéficiaires de couvrir leurs achats pendant la période des fêtes.

En 2018, le montant accordé était de 12000 pesos par personne (environ 550 euros).

**900 000**porteurs de cartes C3
aux Émirats arabes unis

Œuvrer pour l'inclusion financière

Selon la Banque mondiale, l'exclusion financière concerne près de deux milliards de personnes dans le monde, principalement dans les pays émergents. Pour aider cette population à accéder à des services financiers de base, Edenred a développé aux Émirats arabes unis la solution C3, élue meilleur programme de paiement financé par un État ou une institution aux *Emerging Payments Awards* à Londres en 2017. C3 propose aux salariés non bancarisés ou sous-bancarisés une carte intégrée à une application mobile, leur permettant de percevoir leur salaire par virement, et non plus en espèces. Au travers de cette application, les utilisateurs de C3 peuvent ainsi transférer de l'argent, notamment vers leur pays d'origine, retirer des espèces au distributeur ou encore effectuer des achats sur Internet. Ce dispositif constitue un levier efficace pour lutter contre l'économie informelle, protéger les droits des salariés, mais surtout proposer un accès aux services bancaires essentiels. Edenred prévoit de décliner cette initiative de *light banking* dans d'autres filiales du Groupe dès 2019.

Enrichir l'offre en tenant compte des nouveaux usages

Afin d'améliorer la satisfaction de ses utilisateurs, Edenred développe constamment de nouvelles solutions, de nouveaux usages et de nouveaux services. Avec un temps d'avance technologique, le Groupe accélère l'adaptation de ses offres vers plus de simplicité, de mobilité et de personnalisation.

Edenred, leader du paiement mobile

L'essor du paiement mobile est un mouvement dans lequel le Groupe a su s'engager dès 2016, confirmant sa position de leader digital sur son marché. En 2018, ce sont près de 15 millions de transactions Edenred qui ont été enregistrées via smartphone. Premier acteur de son secteur à s'interfacer avec les principales plateformes de paiement mobile Apple Pay, Google Pay et Samsung Pay, le Groupe propose aujourd'hui ce mode de paiement dans 12 pays et sur 3 continents, et entend poursuivre ce déploiement mondial. Edenred a en outre développé sa propre solution de paiement mobile, déjà en service dans plusieurs pays.

Des plateformes d'engagement des salariés pour davantage de flexibilité

Déployées dans plusieurs pays européens tels que le Royaume-Uni, l'Italie, la République tchèque et la France, adaptables aux besoins des entreprises comme aux législations locales, ces plateformes constituent un outil majeur pour fidéliser les collaborateurs. Elles sont constituées de différents modules permettant d'interagir, de récompenser ou encore d'offrir des avantages aux salariés. Ces derniers peuvent par exemple convertir les fonds et crédits alloués par l'entreprise en biens ou services grâce à un vaste catalogue d'offres, ou encore les transformer en dons au profit

d'associations caritatives. Les plateformes d'engagement des salariés constituent des outils puissants au service des ressources humaines ou des comités d'entreprise, leur permettant de gérer les « comptes » des salariés de manière simple et évolutive.

Moteur dans cette activité à fort potentiel de croissance, la filiale d'Edenred ProwebCE met ainsi à disposition des comités d'entreprise des progiciels de gestion et de comptabilité ainsi qu'une plateforme d'e-commerce. Présent au capital de la société depuis 2012 via sa structure de capital-investissement Edenred Capital Partners (lire aussi page 42), les équipes sont complètement intégrées à celles d'Edenred.

7 000 comités d'entreprise clients de ProwebCE en France, représentant **5 millions** de salariés



Sonia Malaspina,
Responsable Ressources humaines
Danone, Italie et Grèce

« La plateforme est de plus en plus facile à utiliser, grâce au dialogue constant que nous entretenons avec les utilisateurs. »

Vous proposez à vos collaborateurs un programme d'avantages liés au bien-être, incluant notamment une plateforme d'avantages à la carte d'Edenred. Quel est son principe ?

Notre programme est né en 2011, avec pour objectif d'améliorer en permanence le bien-être de nos collaborateurs et de leurs proches. En dialoguant avec les partenaires sociaux, nous avons souhaité lancer un outil destiné à accompagner plus particulièrement la vie de famille. Initialement, ce programme faisait partie de dix axes concrets d'accompagnement des parents sur les plans économique, psychologique et culturel. Avec le temps,

nous avons étoffé cette offre afin de permettre aujourd'hui à tous les collaborateurs – qu'ils soient parents ou non – de bénéficier d'une contribution défiscalisée, utilisable pour un large choix de produits et de services accessibles sur une plateforme d'avantages à la carte.

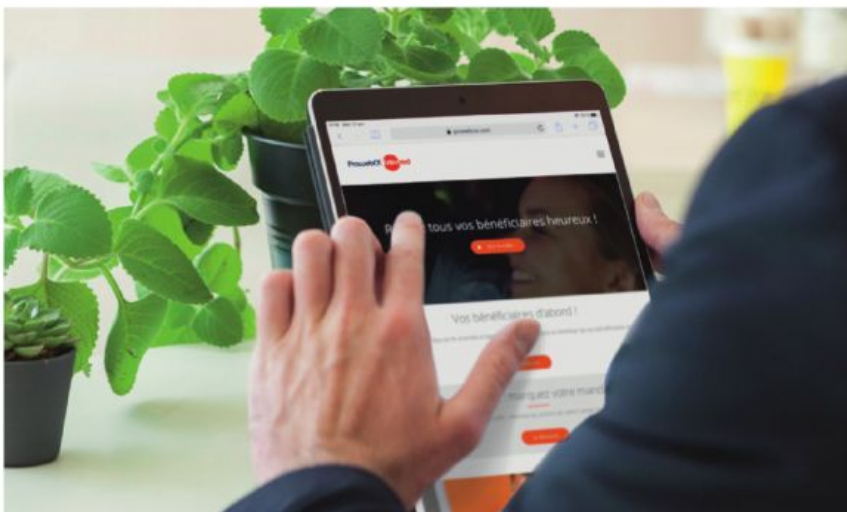
Comment le programme fonctionne-t-il ?

Le montant proposé aux collaborateurs s'est élevé progressivement chaque année, toujours grâce au soutien des partenaires sociaux. Au début de chaque année, la plateforme en ligne est ouverte à l'ensemble des collaborateurs afin que chacun puisse immédiatement effectuer ses choix de produits ou de services, en fonction

de ses besoins. Nous leur avons présenté les grands principes de fonctionnement de la plateforme et les options proposées à l'occasion de réunions collectives.

Comment mesurez-vous l'appréciation des collaborateurs ?

Tous les ans, après la clôture de la campagne, nous réalisons un sondage auprès des collaborateurs de Danone pour recueillir leur avis et améliorer en permanence l'offre d'avantages proposés. Au fil des ans, cette dernière s'est beaucoup enrichie ; la plateforme est elle-même de plus en plus facile à utiliser. La dernière étude indique que notre engagement pour le bien-être de nos collaborateurs est fortement apprécié : 65 % d'entre eux se sont exprimés, avec des commentaires favorables sur la qualité de notre programme d'avantages à la carte, et notamment le large choix qui leur est offert.







Vitaliser l'économie et l'emploi local

🔗 Au cœur d'un écosystème vertueux, Edenred dynamise l'économie locale et génère des emplois de proximité grâce à ses solutions qui connectent les entreprises, les salariés et les commerçants. Le Groupe joue ainsi un rôle majeur dans le développement des territoires où il est implanté.



Apporter de nouveaux leviers de croissance aux commerçants

Maillons essentiels d'un écosystème qui se veut toujours gagnant-gagnant, les commerçants sont des partenaires privilégiés pour Edenred. Les solutions du Groupe sont sources de croissance supplémentaire pour le commerce de proximité, contribuant ainsi à soutenir l'économie locale et la création d'emplois.



Les solutions digitales, créatrices de valeur

Conscient de son rôle auprès des commerces de proximité, Edenred développe de nouvelles solutions qui facilitent le quotidien de l'utilisateur, mais aussi celui de ses partenaires. Ainsi, pour le passage à la carte Ticket Restaurant, le Groupe a organisé des phases de test chez les restaurateurs afin de s'assurer de la facilité de la transition pour le commerçant et de son appropriation par les utilisateurs. Dès 2018, le Groupe a annoncé de nouveaux partenariats avec des plateformes de livraison de repas. De Deliveroo à Uber Eats, en passant par des acteurs locaux tels que Melchior, Dejbox, Rapidle ou Nestor, le compte MyEdenred des utilisateurs se connecte en direct aux plateformes de façon fluide et transparente. Edenred préserve ainsi le lien avec le restaurateur, en lui assurant une facilité de gestion, puisqu'il peut identifier instantanément le flux de paiement généré.

Les plateformes de livraison de repas, déjà bien présentes sur le créneau du dîner, développent à présent leur activité en connectant salariés et commerçants au moment de la pause-déjeuner.



Plus de **300 000** transactions réalisées, en 2018, sur les **8** plateformes partenaires de livraison de repas en France

Plus de **164 000** emplois directs générés par le titre-restaurant en France

Source : APETR d'après l'étude FIDAL-KPMG, 2017.

Avec Deliveroo et Uber Eats, une expérience intégrée

Depuis 2018, les clients français de Deliveroo et Uber Eats peuvent régler leurs commandes avec leur compte MyEdenred, directement intégré aux plateformes. Ces partenariats constituent une opportunité majeure pour des milliers de restaurants partenaires et pour des centaines de milliers de salariés français porteurs de la carte Ticket Restaurant. La livraison de repas participe à l'évolution du marché de la restauration, qui s'opère depuis quelques années avec les nouvelles habitudes alimentaires, les nouvelles tendances culinaires et les nouveaux modes de paiement. Avec ce partenariat, Edenred accompagne ces changements et participe à l'essor de nouveaux gisements d'activité pour les restaurateurs.





David Bokobza,
cofondateur de la chaîne de restaurants Côme

Pouvez-vous présenter Côme ?

Nous avons créé Côme il y a neuf ans. Aujourd'hui, nous avons dix restaurants et cinq prévus en ouverture au premier semestre 2019, essentiellement situés dans l'ouest de Paris. Côme est une offre de restauration rapide avec un positionnement premium car nous ne proposons que du fait maison, réalisé à base de produits frais.

Depuis quand utilisez-vous les solutions Edenred ?

Depuis le premier jour. Nous sommes clairement positionnés sur la pause-déjeuner et nos clients utilisent les solutions Edenred : nous avons tout intérêt à intégrer ce moyen


de paiement, qui nous apporte directement de la clientèle. Nous estimons que 30% à 40% de nos clients règlent leur addition avec des titres-restaurant.

Que pensez-vous de la digitalisation de l'offre ?

La dématérialisation, avec la carte de paiement, a déjà constitué une évolution notable. Pour nous, c'est un vrai « plus » administratif. Il a suffi de paramétrer nos terminaux de paiement électronique pour qu'ils acceptent ce nouveau mode de règlement et le reste se gère comme nos autres flux entrants. Nous n'avons plus besoin de tamponner les tickets en papier ou de les comptabiliser. C'est un gain de temps

et d'efficacité. Les clients s'y sont rapidement habitués et ça leur simplifie également la vie. Aujourd'hui, il est également possible d'utiliser les solutions de paiement Edenred sur les plateformes de livraison, qui sont en plein essor : c'est un plus pour nos clients comme pour nous.

Comment décrivez-vous la relation avec Edenred ?

En tant que restaurateurs, nous sommes à la jonction entre les clients et Edenred. Nous partageons le même objectif : satisfaire les consommateurs. 

« Nous estimons que 30% à 40% de nos clients règlent leur addition avec des titres-restaurant. »





Créer de la valeur dans les territoires

Le Groupe soutient les différentes communautés des pays où il est implanté, prenant en compte leurs spécificités et réduisant les risques de fraudes.

Le programme Agri d'Edenred, vecteur d'aide à l'agriculture en Afrique

Avec Agri, le Groupe assiste depuis 2003 divers ministères de l'Agriculture africains, des agences et des ONG, dont l'Organisation des Nations Unies pour l'alimentation et l'agriculture (FAO), dans la mise en œuvre de programmes de subvention d'intrants agricoles. Ces programmes administrés au travers de bons permettent notamment à des agriculteurs d'acheter des sacs d'engrais à prix subventionnés. Ce système permet de lutter contre la fraude, les bons n'ayant aucune valeur en dehors de l'écosystème agricole. Enfin, ils garantissent une traçabilité des intrants et de leur utilisation. Au Burundi, où elle favorise depuis 2013 l'accès aux intrants agricoles, la solution Agri a permis une hausse des rendements et donc de la production des petits exploitants, se traduisant *in fine* par une augmentation moyenne des revenus des agriculteurs de 18% sur un an. En parallèle, le dispositif a permis la structuration d'un réseau de distributeurs sur l'ensemble du territoire, condition nécessaire à la pérennisation des résultats. Agri est également déployé en République démocratique du Congo.

Soutenir l'économie de la culture

Edenred propose des titres-cadeaux multi-enseignes et des titres-culture dans plusieurs pays, avec notamment la gamme Kadéos en France ou Ticket Cultura au Brésil. En plus d'améliorer le quotidien des salariés qui les apprécient fortement, ces solutions constituent un véritable soutien aux enseignes locales et à l'économie de la culture.



En France, en 2018, les titres-culture tels que Kadéos Culture d'Edenred ont représenté un volume de **142 millions** d'euros, auxquels les utilisateurs ont ajouté **71 millions** d'euros de dépenses personnelles, soit un total de plus de **200 millions** d'euros, souvent au profit d'enseignes de proximité (librairies et salles de spectacles notamment).

Source : Étude A3C, 2018.



Renforcer l'efficacité des entreprises

🔗 Pour aider les organisations de toutes tailles à être plus agiles, Edenred enrichit en permanence son offre. Par son approche pionnière, le Groupe participe à l'amélioration de la performance des entreprises.

Aider les entreprises à optimiser leurs dépenses

Solutions pour les flottes de véhicules, gestion des frais de déplacement et, plus largement, des frais professionnels : Edenred accompagne les entreprises dans le monde entier grâce à des offres spécifiques et à de nouveaux partenariats.

La mobilité, un enjeu phare d'efficacité

Avec des modes de travail de plus en plus nomades, les entreprises ont besoin de solutions agiles. Ainsi, pour celles qui disposent de flottes de poids lourds, La filiale d'Edenred UTA a mis en œuvre une carte multi-services unique, qui permet aux chauffeurs de régler l'ensemble de leurs frais (péage, carburant, maintenance du véhicule) en se rendant dans les points de vente partenaires. En plus de simplifier la gestion, ce système contribue à la sécurité des conducteurs puisqu'ils n'ont plus besoin de transporter des espèces, notamment lors des trajets transfrontaliers.

Pour les flottes de véhicules légers (c'est-à-dire dont le poids total en charge est inférieur à 3,5 tonnes), les solutions de mobilité professionnelle d'Edenred permettent aux entreprises de :

- définir le réseau de commerçants partenaires dans lequel les salariés peuvent effectuer leurs dépenses ;
- paramétrer le montant maximal par transaction des dépenses de déplacement ;
- suivre précisément les informations relatives aux frais de déplacement (montant dépensé, trajet parcouru, empreinte carbone).

Grâce à ces solutions et à leurs outils de gestion liés, les entreprises réduisent leur charge administrative, ont une meilleure maîtrise de leurs dépenses, gagnent en traçabilité et réalisent des économies de coûts significatives.



La Pologne et les pays baltes représentent près de **35%** du marché européen du cabotage en tonnes-kilomètres.

En 2022, le marché allemand du péage pourrait atteindre **7 milliards** d'euros.

Source : Prévisions du Ministère allemand des transports.



Expansion européenne et enrichissement de l'offre multi-services

Déjà leader des Solutions de mobilité professionnelle en Amérique latine, Edenred a poursuivi en 2018 sa stratégie d'expansion européenne sur ce marché. Sa filiale UTA a étendu sa présence commerciale dans cinq nouveaux pays d'Europe de l'Est : la Pologne, l'Estonie, la Lettonie, la Lituanie et l'Ukraine, s'implantant parallèlement en propre en Bulgarie. Dans ces six pays, près de 1 800 entreprises de transport utilisent aujourd'hui une solution UTA, donnant accès à un réseau de plus de 62 000 stations-service et garages partenaires.

Au-delà de la carte-essence, UTA a annoncé aussi le lancement d'UTA One, sa solution de télépéage à l'échelle européenne. Grâce à un boîtier, les chauffeurs de poids lourds peuvent régler leurs frais de péage avec une seule solution. Le Groupe a par ailleurs acquis en octobre 2018 le portefeuille clients de Road Account, acteur majeur du péage en Allemagne et en Autriche.

Enfin, Edenred a annoncé fin 2018 l'acquisition de The Right Fuelcard Company (TRFC), quatrième gestionnaire de cartes-carburant du Royaume-Uni, qui accompagne 27 000 entreprises clientes dans la gestion de leurs flottes de véhicules lourds et légers. Edenred a ainsi fait son entrée sur l'un des principaux marchés européens des Solutions de mobilité professionnelle.

Croître sur le marché de la gestion des frais professionnels

Les dépenses engagées par les collaborateurs dans le cadre de leurs missions entraînent souvent une logistique pesante pour les entreprises.

Les solutions d'Edenred ont pour vocation de simplifier ces processus, en toute transparence et à moindre coût.

En Amérique latine, le Groupe propose la carte Empresarial. Elle permet de mieux gérer les dépenses professionnelles telles que les frais de déplacement (transports ou hôtels) ou les dépenses de « petite caisse », pour lesquelles Edenred apporte également une réelle valeur ajoutée : les salariés sont munis d'une carte pré-chargée du montant exact de l'achat à effectuer, sans avoir à transporter d'argent liquide. La digitalisation des notes de frais en garantit notamment un meilleur contrôle et simplifie la gestion fiscale.

S'appuyant sur sa plateforme de paiement digitale, le Groupe intègre facilement ses outils de suivi aux systèmes de ses clients et permet leur déclinaison en application mobile. Avec Empresarial, les entreprises économisent jusqu'à 30% de temps et de ressources alloués à la gestion des dépenses professionnelles. Cette solution a été déployée en 2018 dans deux nouveaux pays d'Amérique latine (Argentine et Chili).

Se positionner sur le trajet domicile-travail

L'efficacité d'une entreprise n'est pas seulement financière : d'un point de vue environnemental, les solutions du Groupe permettent aussi de réduire l'empreinte des salariés. C'est le cas des solutions d'optimisation des trajets quotidiens pour relier domicile et lieu de travail. En Finlande, Edenred a par exemple développé la carte Työmatka, qui permet à chaque entreprise d'allouer 300 euros par an à ses salariés afin de les inciter à préférer les transports en commun.

Une solution similaire est également déployée en Belgique.





Marina Alonso,

Gestionnaire de flotte de véhicules légers chez AmBev au Brésil


Quels types de véhicules gérez-vous chez AmBev ?

AmBev est le premier brasseur en Amérique du Sud. En tant que gestionnaire de flotte, j'ai la charge de 8 000 véhicules. Je supervise les frais d'entretien et de carburant, vérifie le kilométrage et réalise le suivi des contrats de location. C'est un poste de dépenses important qui demande une gestion complexe.

Vous utilisez les services Ticket Log depuis dix ans. Que vous apporte cette solution ?

Grâce à Ticket Log, nous pouvons contrôler la consommation de carburant. La solution d'Edenred s'appuie sur un réseau de plus de 24 500 stations-service. Nos chauffeurs savent où ils peuvent s'arrêter pour faire le plein et nous avons accès à une interface de gestion qui permet d'avoir une visibilité sur les dépenses, le kilométrage, la facturation et également sur les fraudes éventuelles. Toutes ces informations facilitent les prises de décision. Ticket Log nous a par exemple permis de déterminer le type de carburant optimal dans chacun des pays où nous sommes implantés. Au Brésil, la plupart des voitures fonctionnent à l'essence, à l'éthanol ou combinent les deux carburants. Nous avons ainsi pu réaliser des économies considérables.

Comment décriez-vous votre relation avec Edenred ?

En plus de notre réunion mensuelle qui nous permet d'améliorer sans cesse la relation et l'utilisation du service, j'ai toujours des réponses à mes questions en temps et en heure. Nous travaillons avec Edenred dans un rapport de partenariat : leur solution est utile au quotidien, pour mon travail comme pour mon entreprise. 

« Je travaille avec Edenred dans un rapport de partenariat car leur solution nous est utile au quotidien. »



Chaque année, les entreprises britanniques consomment plus de **19 milliards** de litres de carburant pour leurs flottes de véhicules.

Faciliter les paiements aux entreprises

Les services de paiement aux entreprises représentent un large marché en pleine transition digitale, notamment en Amérique du Nord et en Afrique. En capitalisant sur sa plateforme de paiement mondiale et sur sa capacité à améliorer la traçabilité et la sécurité des flux de paiements, Edenred prend aujourd'hui des positions décisives dans ce secteur.

Un nouveau territoire de croissance en Amérique du Nord

L'activité de Services de paiement aux entreprises a été lancée dès 2016 chez Edenred. Après deux années de croissance organique, notamment avec IATA (lire aussi page 40), l'annonce fin 2018 de l'acquisition de l'Américain Corporate Spending Innovations (CSI) traduit un choix stratégique de se développer sur ce marché en forte croissance. Aux États-Unis, deux tiers des paiements entre entreprises se font encore par chèque, entraînant non seulement des délais, mais aussi des coûts et des risques de gestion élevés. Grâce à CSI, Edenred propose désormais une plateforme d'automatisation des paiements, capable de simplifier et de rationaliser la gestion complète des règlements entreprises-fournisseurs. La solution CSI couvre l'intégralité des moyens de paiement disponibles aux États-Unis, des cartes virtuelles aux règlements par chèque, et assure à ses clients un haut niveau de sécurité et de fiabilité. La plateforme est déjà intégrée à plus de 350 solutions de gestion et de réservation de voyages, permettant aux entreprises utilisatrices de contrôler, en temps réel, les paiements fournisseurs.

Le marché du paiement inter-entreprises en Amérique du Nord est évalué à **25 000 milliards** de dollars, soit 20 % du marché mondial.

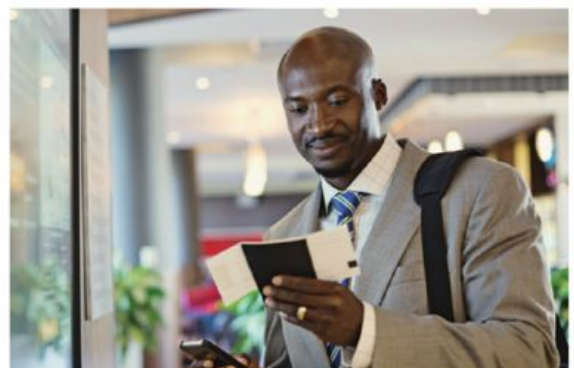
Source : Présentation investisseurs, Mastercard, 2017.

Le portefeuille CSI en 2018 : **800** entreprises clientes, **475 000** fournisseurs, **11 milliards** de dollars de volume de paiements, **900 000** transactions traitées.

Une présence renforcée en Afrique

Le secteur du voyage connaît un essor considérable en Afrique, dû en grande partie à l'émergence de nouveaux schémas commerciaux, tel que le paiement mobile ou l'e-commerce, qui constituent autant de nouvelles opportunités pour Edenred. Fin 2018, le Groupe a lancé son offre de services de paiement aux entreprises en Afrique, en s'associant à Jumia Travel, premier portail de réservation d'hôtels en ligne sur ce continent. Jumia Travel peut ainsi régler les hôteliers de son réseau au moyen de cartes virtuelles à usage unique émises par Edenred Corporate Payment. Ce mode de règlement digital instantané, simple et sécurisé, combine les capacités d'émission de la plateforme de paiement digital d'Edenred et l'interface développée par CSI.

+ 7% par an : la prévision de croissance du chiffre d'affaires de l'hôtellerie dans les principaux marchés africains d'ici à 2022.







Co-construire pour imaginer les solutions de demain

🕒 Les solutions d'Edenred se créent grâce à l'anticipation des évolutions et des attentes sociétales. Pour y parvenir, le Groupe s'appuie sur un modèle de travail collaboratif et co-constructif avec tous les acteurs de son écosystème.



S'appuyer sur des partenariats pour innover

Pour Edenred, nouer des alliances permet de s'ouvrir à d'autres manières d'appréhender ses marchés et de réinventer constamment son offre. En privilégiant les échanges constructifs, le Groupe est à même d'imaginer des solutions ou des usages qui n'auraient pas pu voir le jour sans la conjonction de ses savoir-faire avec les expertises sectorielles de ses partenaires.

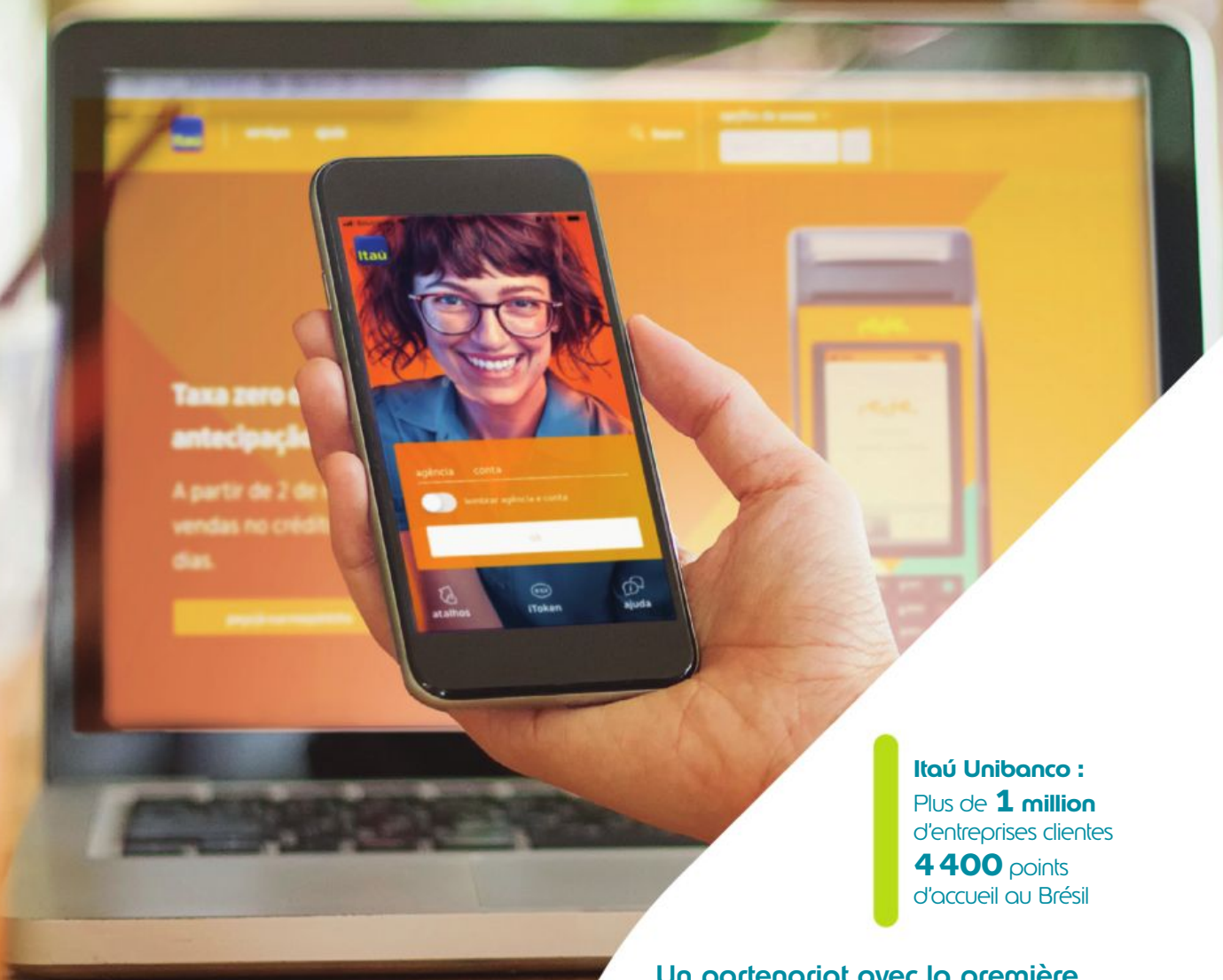


1,6 million
de paiements perçus
mensuellement par
Foncia, destinés à
40 000 comptes
différents

Concevoir une offre inédite pour répondre à un besoin spécifique

Lorsqu'Edenred a présenté à Foncia les solutions d'Edenred Corporate Payment (lire page 35), le leader européen des services immobiliers résidentiels a exposé en retour une problématique importante d'encaissement. En tant que gestionnaire de copropriétés et de locations, Foncia perçoit plus de 1,6 million de paiements par mois destinés à 40000 comptes différents. La gestion est d'autant plus complexe qu'une majorité de ces paiements sont effectués par chèque, Foncia ne proposant pas le paiement par virement afin d'éviter les risques d'erreur au moment de l'étape comptable de réconciliation.

L'expérience d'Edenred dans les solutions de paiement virtuel lui a permis de concevoir en seulement quelques mois de développement une toute nouvelle solution parfaitement adaptée à la demande de Foncia. Grâce à un IBAN virtuel attribué à chaque locataire et copropriétaire, Edenred assure une redirection précise des loyers et appels de fonds et propose un suivi qualifié des paiements effectués. Cette alternative digitale au chèque, plus efficace, sûre, rapide et économique, connaîtra un nouvel élan avec l'arrivée, en Europe, du virement instantané. Le partenariat avec Foncia a permis à Edenred de comprendre les problématiques d'encaissement que pouvaient rencontrer de nombreuses entreprises. Fort de cette expérience, Edenred Corporate Payment peut dorénavant se positionner sur l'encaissement, tout en ayant enrichi ses méthodes de recherche et d'innovation.



Itaú Unibanco :

Plus de **1 million**
d'entreprises clientes
4 400 points
d'accueil au Brésil

Un partenariat avec la première banque privée brésilienne, leader du digital

Pour Edenred, les canaux de distribution de ses solutions sont également un domaine où l'innovation joue un rôle stratégique. En septembre 2018, le Groupe a ainsi annoncé un partenariat avec Itaú Unibanco, la plus grande banque à capitaux privés du pays, leader de la transformation digitale dans son secteur. Edenred, implanté depuis plus de 40 ans au Brésil, connecte déjà 130 000 entreprises clientes et 330 000 commerçants autour d'une large offre d'Avantages aux salariés et de Solutions de mobilité professionnelle. Selon le partenariat, Itaú Unibanco distribuera les solutions d'Avantages aux salariés d'Edenred au Brésil – un atout de poids sur un marché à fort potentiel, dans un contexte national de reprise économique. L'ambition : surperformer ensemble le marché brésilien dans ce secteur et accroître sensiblement le taux de pénétration des solutions du Groupe auprès des entreprises de taille moyenne.

Jason Byrne,

Responsable du programme NewGen ISS⁽¹⁾, IATA
(Association Internationale du Transport Aérien)



IATA a choisi Edenred pour l'aider à améliorer l'efficacité de son système de paiement entre agences de voyages et compagnies aériennes. Un an après le début de ce partenariat, comment décririez-vous votre relation et vos initiatives communes ?

Durant l'année qui vient de s'écouler, nous avons continué à bâtir une relation fructueuse avec Edenred. Le système IATA EasyPay est une composante essentielle du programme de transformation sectorielle NewGen ISS. Il y a tellement de variables dans des projets aussi vastes qu'il peut s'avérer complexe de faire en sorte que vos partenaires technologiques soient en phase avec leur exécution. Dans l'ensemble, Edenred a été d'une aide précieuse et s'est beaucoup impliqué auprès de IATA. Tout au long du processus, les membres de notre équipe peuvent compter sur leurs interlocuteurs chez Edenred pour apporter des solutions favorables au secteur.

Quels sont les principaux accomplissements de l'année écoulée ?

Nous déployons actuellement le système NewGen ISS et la solution IATA EasyPay dans plus de 180 pays et territoires où IATA met en œuvre un Plan de facturation et de règlement (*Billing and Settlement Plan – BSP*) sur deux ans. C'est un calendrier ambitieux compte tenu du nombre et de la diversité des pays concernés, de la multiplicité des cadres réglementaires ainsi que du nombre total d'agences de voyages et de compagnies aériennes impactées. L'année 2018 étant le point de départ de ce plan de déploiement biennal, elle était décisive pour la réussite du programme. Edenred a joué un rôle majeur dans le processus en nous permettant de lancer IATA EasyPay sur plus de 30 marchés l'année dernière et de remplir nos principaux objectifs.

Votre partenariat a évolué et s'est notamment élargi à d'autres pays. Pour quelles raisons et de quelle manière ?

J'attribue cette évolution au degré de confiance et de collaboration qui s'est instauré entre nos équipes. En œuvrant

conjointement avec Edenred, nous avons pu relever un certain nombre de défis locaux et régionaux, ce qui nous a permis de déployer IATA EasyPay dans plusieurs autres pays sans compromettre notre calendrier de lancement ni la qualité de cette solution technique. Edenred a fait preuve d'une grande flexibilité pour s'adapter à notre calendrier exigeant ainsi qu'à l'ensemble de nos besoins opérationnels.

Que prévoyez-vous pour 2019 ?

IATA et Edenred examinent ensemble des fonctionnalités et améliorations à apporter à la solution IATA EasyPay afin de faciliter davantage son utilisation pour les agences de voyages et de parfaire la qualité de service pour les compagnies aériennes membres de notre association. L'année 2019 s'annonce palpitante! 

« Edenred a joué un rôle majeur pour nous permettre de lancer IATA EasyPay sur plus de 30 marchés. »



(1) New Generation of IATA Settlement Systems, ou nouvelle génération des systèmes de règlement d'IATA.



Une plateforme mondiale de paiement qui crée la différence



La plateforme technologique propriétaire dont dispose Edenred n'est pas seulement le moteur des solutions du Groupe ; grâce à son architecture ouverte, qui repose sur différentes API (technologies d'intégration applicative), elle constitue aussi le socle de multiples partenariats.

Cette forte capacité d'intégration permet :

- d'enrichir les solutions du Groupe avec des fonctionnalités et services de partenaires : acteurs du paiement mobile ou de l'e-commerce, *foodtechs* mondiales (tels que Deliveroo et Uber Eats, lire page 27) ou plus locales (tels que Dejbox ou Nestor) ;
- de mettre les fonctionnalités de la plateforme de paiement d'Edenred à la disposition de *fintechs* reconnues en Europe, telles que Monese, Revolut ou Klarna.

En développant des couches technologiques mondiales, Edenred dispose d'un puissant levier d'innovation et de différenciation de son offre, rendant possible une réduction des coûts et du temps de lancement, avantages compétitifs décisifs dans le monde digital actuel.

Grâce à cette ouverture sur l'extérieur, le Groupe entretient des liens étroits avec des start-ups de toutes tailles et de secteurs divers, dont les exigences permettent au Groupe de cultiver l'esprit pionnier inscrit dans son ADN. « *Ce qu'ils exigent de nous aujourd'hui sera notre norme demain* », souligne Élie du Pré de Saint Maur, Directeur général Marketing et Stratégie du Groupe.

En mai 2018, la plateforme de paiement d'Edenred a remporté le trophée Top IT business enabler pour son intégration des solutions de livraison de repas, lors du Congrès MuleSoft Connect.

Développer l'open innovation

La stratégie d'open innovation d'Edenred repose sur trois piliers complémentaires qui permettent d'anticiper les nouvelles tendances et d'explorer de nouveaux modèles.

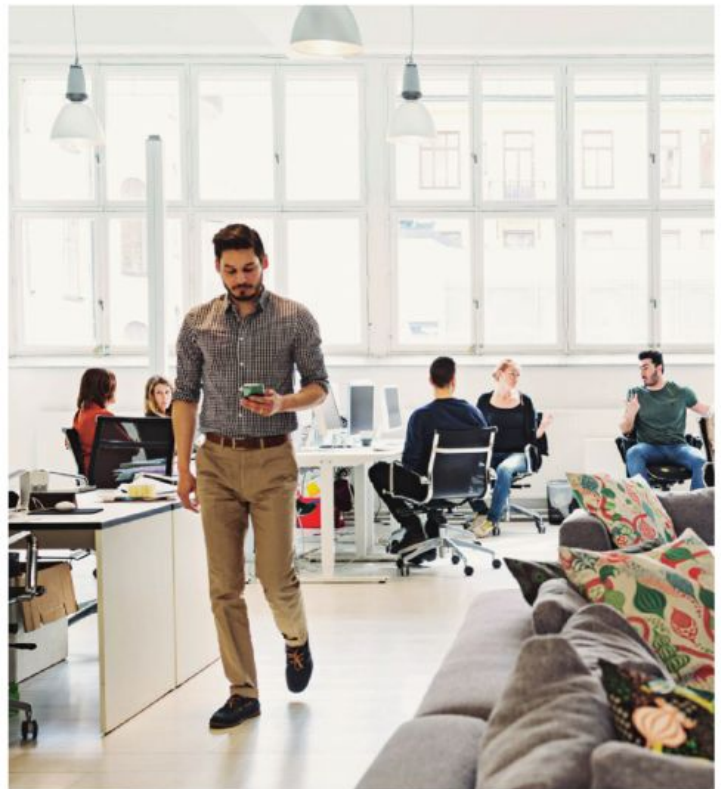
Enrichir l'écosystème grâce à Edenred Capital Partners

Depuis sa création en 2012, le fonds de capital-investissement Edenred Capital Partners (ECP) a déjà soutenu 12 start-ups en lien avec l'activité d'Edenred, illustrant la stratégie du Groupe consistant à enrichir son écosystème tout en initiant des synergies créatrices de valeur mutuelle avec les jeunes pousses soutenues.

ProwebCE, dans les Avantages aux salariés, et La Compagnie des Cartes Carburant, dans celui des Solutions de mobilité professionnelle, sont deux « success stories » de start-ups qui contribuent aujourd'hui concrètement au développement de l'offre du Groupe.

Investir dans les technologies de pointe avec Partech Ventures

Associé depuis 2011 au fonds Partech Ventures, Edenred complète sa stratégie d'open innovation et soutient de jeunes entreprises en développement, orientées vers l'économie numérique et les technologies financières : nouveaux services Internet, e-commerce ou encore nouveaux moyens de paiement. Début 2018, Edenred a consolidé ce partenariat en investissant dans Partech Africa. Le Groupe, déjà présent en Afrique et au Moyen-Orient, observe activement ce continent en pleine croissance et notamment l'émergence de schémas transactionnels innovants, tels que l'explosion du paiement mobile et de l'e-commerce.



12
start-ups soutenues
par Edenred Capital
Partners (ECP) depuis
sa création



Edenred Factory, pour faire éclore les bonnes idées internes

Révéléateur de la capacité d'imagination des équipes du Groupe, le programme d'intrapreneuriat Edenred Factory donne une chance aux collaborateurs du monde entier de concrétiser leurs projets de start-ups. Après avoir été sélectionnés par le Comité exécutif et incubés pendant six mois, les « intra-startuppers » présentent leur business plan dans leur pays d'origine. Ces initiatives disruptives sont toujours en lien avec la réalité des différentes entités du Groupe et *in fine* avec les métiers d'Edenred; Edenred Factory est, à ce titre, une initiative décentralisée qui permet de faire émerger les talents où qu'ils soient.

Montant total des deux levées de fonds réalisées par Beamery et Beekeeper, soutenues par Edenred Capital Partners : **28 millions** de dollars et **13 millions** de dollars

Beamery et Beekeeper : deux levées de fonds d'envergure

En juin 2018, Edenred Capital Partners (ECP) a accompagné la levée de fonds d'un montant total de 28 millions de dollars réalisée par Beamery, plateforme leader mondiale pour les activités de Customer Relationship Management (CRM) et de marketing dédiées au recrutement. ECP était déjà présent au capital de la start-up britannique depuis 2015. En septembre, le fonds de corporate venture d'Edenred a également soutenu la levée de fonds de 13 millions de dollars de Beekeeper, une start-up suisse spécialisée dans la gestion des ressources humaines et la communication avec les collaborateurs nomades. Dans un monde du travail en profonde mutation, ces deux prises de participations permettront à Edenred d'approfondir son expertise dans la communication entre les entreprises, les salariés et les indépendants.







Performance financière et extra- financière

🔗 Les principaux indicateurs clés

Synthèse des indicateurs financiers

Principaux indicateurs économiques (1)

(en millions d'euros)	2018	2017	Variation publiée	Variation en données comparables
Revenu total	1 378	1 320	+4,4%	+11,9%
EBITDA	536	502	+6,7%	+16,2%
EBIT	461	429	+7,3%	+17,5%
Marge d'EBIT	33,4%	32,5%	+0,9 pt	+1,6 pt
Marge brute d'autofinancement(2)	400	379	+5,5%	+17,0%
Free Cash Flow(3)	435	399	+9,2%	
Dette nette	659	696		
Dette nette/EBITDA	1,2x	1,4x		
Résultat net, part du Groupe	254	241	+5,2%	
Résultat net par action (en €)	1,07	1,03		
Dividende par action (en €)	0,86	0,85		
Taux de distribution	80%	80%		

(1) L'ensemble des informations financières est accessible sur edenred.com.

(2) Avant autres charges et produits.

(3) Flux de trésorerie disponibles.

Entretenir un dialogue régulier et transparent avec la communauté financière

Doté d'un actionnariat international et d'un flottant proche de 100%, Edenred attache une grande importance au dialogue avec la communauté financière pour partager l'évolution de sa stratégie et de ses performances.

En 2018, Edenred a rencontré près de 900 représentants de 395 institutions financières du monde entier.

En ce qui concerne les actionnaires individuels, au-delà des lettres d'information qui leur sont adressées régulièrement, le Groupe a participé à plusieurs rencontres en régions et organisé cinq ateliers d'échanges, parmi lesquels des réunions avec des membres du Comité exécutif pour évoquer des thèmes sociétaux en lien avec les activités du Groupe. Un e-Club Actionnaires leur est également dédié.

La communication financière d'Edenred récompensée

En 2018, pour la deuxième année consécutive, Edenred s'est vu décerner, par la revue patrimoniale *Le Revenu*, le trophée de bronze des meilleures relations actionnaires du SBF120, hors CAC 40.

Évolution du cours de Bourse depuis l'introduction en Bourse le 2 juillet 2010



DIVIDENDE PAR ACTION (en €) ET TAUX DE DISTRIBUTION

2016	0,62	80%
2017	0,85	80%
2018	0,86	80%

Une situation financière solide : notation BBB+

Le groupe Edenred bénéficie d'une notation Strong Investment Grade : BBB+/perspective stable par Standard & Poor's depuis son introduction en Bourse en 2010.

Cette notation prend en compte un ratio « FFO ajusté/dette nette ajustée » de 43% et un ratio « dette nette ajustée/EBITDA ajusté » de 1,2 à fin 2018, soulignant la solidité de la structure financière d'Edenred.

Bilan social

	France (dont siège)	Europe (hors France)	Amérique latine	Reste du monde	Total 2018	Total 2017
EFFECTIFS	1 371	2 666	3 383	982	8 402	7 782
Employés (en %) en contrat à durée indéterminée	90,9	91,4	99,0	97,3	95,1	95,3
Femmes (en %)	53,2	56,1	48,4	43,5	51,1	50,2
Hommes (en %)	46,8	43,9	51,6	56,5	48,9	49,8
Nombre de stagiaires	54	64	122	14	254	240
ETP	1 395	2 577	3 439	978	8 390	7 674
ENCADREMENT						
Managers (en %)	20,9	17,7	22,1	25,6	20,9	19,4
Femmes managers (en %)	40,6	37,6	40,0	39,8	39,4	38,0
Hommes managers (en %)	59,4	62,4	60,0	60,2	60,6	62,0
FORMATION						
Nombre d'heures de formation	18 887	37 848	100 634	7 517	164 886	130 596
Nombre d'heures de formation des salariés managers	4 775	10 825	36 465	2 669	54 734	32 781
Nombre d'heures de formation des salariés non-managers	14 112	27 023	64 169	4 848	110 152	97 815
Nombre de salariés ayant suivi au moins une formation	798	1 795	3 745	653	6 991	6 507
Nombre de managers ayant suivi au moins une formation	196	377	1 037	170	1 780	1 238
Nombre de non-managers ayant suivi au moins une formation	602	1 418	2 708	483	5 211	5 269
SANTÉ ET SÉCURITÉ						
Taux de fréquence des accidents du travail (en %) ⁽¹⁾	10,68	3,0	2,4	0,5	3,5	4,7
Taux de gravité (en %) ⁽²⁾	0,27	0,0	0,0	0,0	0,1	0,1
Taux d'absentéisme (en %) ⁽³⁾	4,14	3,2	0,7	1,8	2,2	2,7
Nombre d'accidents du travail ayant entraîné le décès du collaborateur	0	0	0	0	0	1
Nombre de maladies professionnelles ayant entraîné au moins un jour d'absence	0	1	1	0	2	5

(1) Accidents du travail : l'accident mortel ou non survenu au cours ou à cause du travail, y compris les accidents de trajet, de toute personne salariée ou travaillant à quelque titre ou en quelque lieu que ce soit pour le groupe Edenred et ayant entraîné au moins une journée d'absence. Les jours d'absence sont comptabilisés en jours ouvrés et non en jours calendaires.

(2) Taux de gravité : rapport entre le nombre de journées de travail perdues suite à l'accident de travail multiplié par 1000 et le nombre total des heures travaillées par l'effectif total de l'entreprise pendant l'année civile. Les jours d'absence sont comptabilisés en jours ouvrés et non en jours calendaires.

(3) Le taux d'absentéisme est le quotient du nombre de jours d'absence par rapport au nombre de jours théoriques de travail (c'est-à-dire le nombre de jours qui auraient été travaillés sans absence). Ceci inclut les absences pour accidents du travail, accidents de trajet, maladies professionnelles et maladies non professionnelles.



Retrouvez l'actualité d'Edenred sur

www.edenred.com



Nos publications 2019



Rapport intégré



L'essentiel



Document de référence

Réalisé par la Direction de la communication et la Direction de la communication financière d'Edenred.
Crédits photographiques : Edenred, Fabien Bernardi / Litchi Agency, Yves Forestier / Alkama, Getty Images.
Imprimé sur papier Symbol Matt Plus (certifié FSC)
Conception et production : **HAVAS PARIS**

EDENRED SA

Immeuble Columbus – 178, boulevard Gabriel-Péri – 92240 Malakoff – France – Tél. : +33 (0)1 74 31 75 00
EDENRED SA, société anonyme au capital de 478 532 700 euros, immatriculée au Registre du commerce et des sociétés
sous le n° RCS Nanterre 493 322 978

Les marques et logos cités et utilisés dans ce document sont des marques déposées par Edenred SA, ses filiales ou des tiers.
Elles ne peuvent faire l'objet d'un usage commercial sans le consentement écrit de leur propriétaire.



**We connect,
You win**